

OBJETO

Dar una serie de características y normas de utilización mínimas que contribuyan a mejorar el uso de estos medios auxiliares cuyo uso extendido en todas las obras de construcción y con ello a eliminar los posibles accidentes que en relación a ellos pudieran dar lugar.

CONTENIDO

El encofrado trepante, es en el que se realiza el hormigonado discontinuo, es decir, es necesario despegar el encofrado del hormigón para poder desplazarlo, con lo que se requieren sucesivas puestas del mismo hasta lograr la altura deseada.

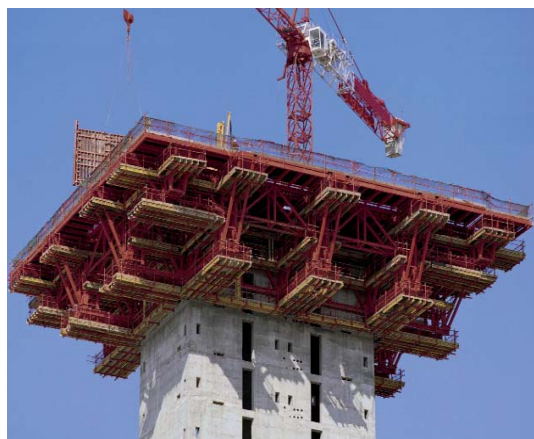
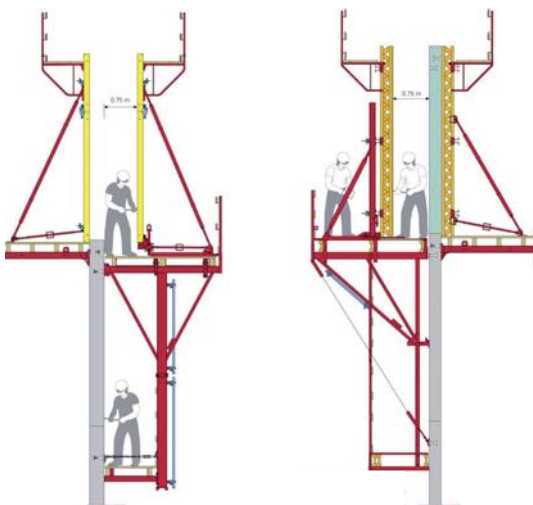
El encofrado autotrepante no necesita de la grúa para su elevación, esta se realiza mediante el uso de unos cilindros hidráulicos ubicados en la plataforma.

En ambos casos, es importante que durante todo el proceso de montaje, uso y desmontaje del encofrado trepante se sigan las indicaciones dadas por el fabricante en su documentación técnica.

Normalmente, en estos tipos de encofrado dispondremos de tres niveles de trabajo, integrados en la estructura del mismo:

Plataforma de hormigonado, cuya función es facilitar el hormigonado y las comprobaciones previas al mismo.

Plataforma principal, sobre ellas se realiza la mayor parte del trabajo, ajuste y aplome así como la colocación de la ferralla, las vainas, etc.



Plataforma suspendida, sobre la que se realizan las operaciones de acabado, ya sea retirada de conos, sellados, atado de encofrados, etc.

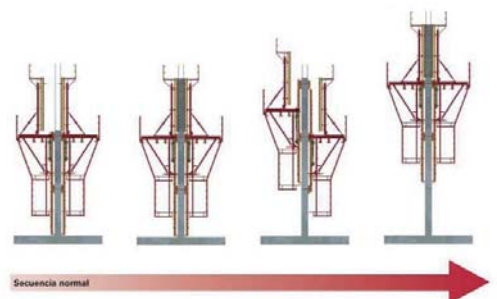
Las tres plataformas anteriormente citadas están ancladas a la estructura soporte, es decir que el conjunto dependerá en su totalidad del estado del dicha estructura.

Todas las plataformas de trabajo dispondrán en todo su perímetro de las correspondientes barandillas de seguridad, con su listón superior, listón intermedio y su rodapié, así como los correspondientes topes laterales en el caso que se necesiten, todo trabajo quedara suspendido hasta que no estén colocadas en su totalidad las protecciones colectivas indicadas por el fabricante.

Para el trabajo con este tipo de encofrados no se permite dejar nada a la improvisación, es por ello que antes del montaje del mismo, deberemos planificar exhaustivamente desde el tipo de encofrado, las protecciones colectivas, los acce-

Encofrados trepantes y autotrepantes

2/3



Los accesos a los encofrados se protegerán mediante marquesinas, debiendo acotar todo el perímetro de la pila a una distancia no inferior a 1/10 de la altura que se encuentre el encofrado.

El acceso a los diferentes niveles se realizará mediante escaleras interiores de comunicación con trampilla en la plataforma superior, la cual se abrirá únicamente para permitir el paso.

Los accesos a los encofrados se protegerán mediante marquesinas, debiendo acotar todo el perímetro de la pila a una distancia no inferior a 1/10 de la altura que se encuentre el encofrado.

No obstante todo ello dependerá en gran medida del diseño y del estudio técnico que realice el fabricante del encofrado, pues en él estarán indicados los accesos al punto de trabajo según la altura a la que estemos trabajando, las zonas de acopio en las plataformas de trabajo, los anclajes para las líneas de vida, etc.

En ocasiones es recomendable cubrir las plataformas de trabajo con una red de tipo mosquitera, cuya doble función es la de proteger de la caída al vacío de personas y materiales además de disminuir la sensación de vértigo a los trabajadores.

Se requiere también para este tipo de trabajos la redacción de un plan de emergencia en el que se contemplen todas las situaciones de emergencia, así como la manera de solventarlas (p.ej: incendio del encofrado, rescate de trabajador en altura, etc.).

No obstante se deberá disponer de extintores en número suficiente cerca de cada puesto de trabajo.

Todo el personal que trabaje sobre estos encofrados será cualificado, con experiencia demostrada, y haber sido instruido en el Manual de Uso antes de proceder a su manipulación. Pudiendo tener acceso en todo momento a dicho Manual, no obstante en caso de duda o falta de información se contactará con personal de la empresa fabricante.

Para el caso en que alcancemos grandes alturas, deberemos colocar las balizas luminosas necesarias para evitar colisiones con los aviones, así como pararrayos.

El fabricante recomendará la periodicidad de las revisiones para garantizar el correcto mantenimiento y conservación.

Dichas revisiones serán efectuadas preferiblemente por personal autorizado por el fabricante del sistema.

No se permitirá realizar ninguna modificación o cambio de elementos del sistema de encofrado deslizante sin el visto bueno y la supervisión del fabricante del mismo.

Las plataformas de trabajo se deberán mantener siempre libres, incluso cuando no se esté trabajando.

Para temperaturas inferiores a 0°C se inspeccionará con especial cuidado el funcionamiento de cabezales y centrales hidráulicas.

Las condiciones atmosféricas óptimas (nieve, hielo, viento, tormentas, etc.) de trabajo, deberán ser especificadas por el fabricante; no obstante en el caso que dichas condiciones no permitan el trabajo, se deberán dejar los elementos de las plataformas bien asegurados para evitar caídas al vacío.

Encofrados trepantes y autotrepantes

3/3

Durante las maniobras de cuelgue y elevación en los módulos de encofrado estará prohibida la presencia de operarios sobre los mismos.

La suspensión del encofrado mediante el gancho de la grúa, se realizará anclando la plataforma principal (consola de trepado) en el cono de trepado, operación que se realizara con la ayuda de cuerdas-guía de cargas manejadas por los opera-

rios situados en las plataformas de los encofrados contiguos.

Una vez posicionado y antes de proceder al des-eslingado con el encofrado aún suspendido en el gancho de la grúa, los trabajadores accederán al mismo, desde los contiguos, procediendo a asegurar el punto de anclaje y haciendo los ajustes que indique el fabricante.

